



Vitzenburg-Weißenschirmbach-Kleinflächen

Sachsen-Anhalt, Saalekreis

OBJEKTDATEN

Objekt-Nr.:	AM88-1800-025026
Bundesland:	Sachsen-Anhalt
Kreis:	Saalekreis
Gemeinde:	Querfurt, Stadt
Gemarkung:	Vitzenburg, ...
Objektart:	Acker und Grünland
Größe:	1,954 ha
Orientierungswert (Kauf):	nach Gebot

Ausschreibung endet am 18.05.2026, um 08:00 Uhr

OBJEKTBESCHREIBUNG KURZ

In den Gemarkungen Vitzenburg und Weißenschirmbach bieten wir Flächen zum Kauf an. das Los setzt sich aus 4 Flurstücken in Größe von zusammen 1,95 ha zusammen. Die Nutzungsarten unterteilen sich in Acker in Größe von 1,29 ha (Bonitätsdurchschnitt AZ 71), in Grünland mit 0,33 ha (GZ 49) sowie in Gehölz mit 0,16 ha, in Wegefläche mit 0,09 ha sowie in Sonstige Fläche mit 0,07 ha. Dabei handelt es sich um Bäume am Weg sowie um Büsche und Einzelbäume.

Ab dem 01.10.2027 sind die Flächen pachtfrei. Eine Einzelfläche ist pachtfrei.

ANSPRECHPARTNER

BVVG - Niederlassung Sachsen-
Anhalt/Thüringen
Frau Andrea Bachmann
Tel.: 0391 5373-632

ADRESSE FÜR GEBOTE

BVVG - Ausschreibungsbüro
Postfach 58 01 51
10411 Berlin
Tel.: 030-4432 1099
Fax: 030-4432 1210
gebote@bvvg.de

LAGEBESCHREIBUNG

Die Flächen des Loses sind in der Nähe des Ortes Weißenschirmbach in nördlicher Richtung zu finden. Drei Flurstücke liegen relativ kompakt, eine Fläche abseits in Richtung Birkenschäferei. Sie werden in verschiedenen Feldblöcken bewirtschaftet. Die Flächen grenzen an einen vorhandenen Wirtschaftsweg an. Wie in den Karten ersichtlich werden zwei Flurstücke durch diesen Wirtschaftsweg durchschnitten. Für eine gesicherte Zuwegung und Anbindung an das öffentliche Wegenetz übernimmt die Verpächterin jedoch keine Gewähr.

Für die Lage verweisen auf die erstellten Karten.



OBJEKTBE SCHREIBUNG

In den Gemarkungen Vitzenburg und Weißenschirmbach bieten wir Flächen zum Kauf an. das Los setzt sich aus 4 Flurstücken in Größe von zusammen 1,95 ha zusammen. Die Nutzungsarten unterteilen sich in Acker in Größe von 1,29 ha (Bonitätsdurchschnitt AZ 71), in Grünland mit 0,33 ha (GZ 49) sowie in Gehölz mit 0,16 ha, in Wegefläche mit 0,09 ha sowie in Sonstige Fläche mit 0,07 ha. Dabei handelt es sich um Bäume am Weg sowie um Büsche und Einzelbäume.

Ab dem 01.10.2027 sind die Flächen pachtfrei. Eine Einzelfläche ist pachtfrei.

Verpachtung

Mit Ausnahme des Flurstückes 47/4, Flur 4 von Gemarkung Vitzenburg sind die übrigen beiden Flächen Bestandteil eines Pachtvertrages bis zum 30.09.2027. Der Erwerber erhält eine auszugsweise Kopie des Pachtvertrages zur Kenntnis. Die genannte Fläche ist pachtfrei.

Die Flächenliste finden Sie unter den Anlagen/Links.

Bodenordnung

Die Flächen des Loses liegen in einem Bereich, in dem ein vereinfachtes Flurbereinigungsverfahren durchgeführt wird. Das Verfahren trägt die Bezeichnung "Weißenschirmbach Feldlage, SK0232". Wir weisen darauf hin, dass der Erwerber anstelle der BVVG in das Verfahren eintritt und das bis zur Eigentumsumschreibung durchgeführte Verfahren gegen sich gelten lassen muss (§ 15 FlurbG). Dazu wird eine Regelung in den Kaufvertrag aufgenommen.

Für diese Fläche hat die BVVG bereits Beträge aus den Heranziehungsbescheiden der Jahre 2023 und 2024 aus dem Flurbereinigungsverfahren verauslagt. Diese sind vom Käufer zu erstatten. Die Beträge belaufen sich aktuell auf 315,18 EUR. Der Käufer erhält auszugsweise Kopien der Heranziehungsbescheide zur Kenntnis.

Bergbau

Die Flächen liegen im Bereich einer gültigen Bergbauberechtigung. Es handelt sich dabei um das Bergwerkseigentum eines Dritten mit dem Bodenschatz Kalisalze (untertage).

Grundbuch

In den Grundbüchern sind Eintragungen in den Abteilungen II enthalten.

Im GB Blatt 821 von Vitzenburg (Flurstück 47/3, Flur 4) ist ein Leitungsrecht für die envia Mitteldeutsche Energie AG, Chemnitz eingetragen.

Im GB Blatt 397 von Weißenschirmbach ist für das Flurstück 59/1, Flur 9 ein Leitungs- und Anlagerecht, Wasserversorgung Grockstädt-Weißenschirmbach mit Schutzstreifen für die MIDEWA Wasserversorgungsgesellschaft in Mitteldeutschland GmbH, Merseburg und für das Flurstück 17/4, Flur 9 ein Leitungsrecht, Mittelspannungskabel und LWL-Leerrohr mit Bau- und Einwirkungsbeschränkung für die envia Mitteldeutsche Energie AG, Chemnitz eingetragen.

Schutzgebiete

Die Flächen befinden sich in verschiedenen Schutzgebieten. Dies sind der Naturpark "Saale-Unstrut-Triasland" sowie um das Landschaftsschutzgebiet "Unstrut-Triasland". Die naturschutzfachlichen Belange sind daher zu beachten.

Hinweis

Die landwirtschaftlich genutzten Teile der angebotenen Flurstücke haben die Kennzeichnung zur Lage in den s.g. Rote Gebiete Sachsen-Anhalt 2023". Dies sind Hinweise aus den Feldblockinformationen zu Flächen mit Nitratbelastungen gemäß DüngRZusVO.

Die Flächen liegen in einem Vorranggebiet zur Wassergewinnung mit der Bezeichnung "Ziegelrodaer Plateau".

Nachbewertung

In dem Kaufvertrag wird die Nutzung der Flächen zu landwirtschaftlichen, jedoch nicht baulichen (baugenehmigungspflichtige Errichtung baulicher Anlagen) Zwecken für einen Zeitraum von 10 Jahren festgeschrieben (Nachbewertungsklausel). Für den gleichen Zeitraum erfolgt eine Einschränkung in der Nutzung der Flächen für erneuerbare Energien (Wind-, Funk- und Sendemasten, Anlagenklausel). Zur Sicherung dieser Einschränkungen wird eine Rückauffassungsvormerkung für die BVVG im Grundbuch eingetragen.

Finanzierung

Vor Abschluss des Kaufvertrages muss der BVVG ein Nachweis über die Finanzierung des Kaufpreises vorgelegt werden (Bankbestätigung).



Geamarkierungsdaten Basis: © Ämter für Geoinformation und Vermessung der Länder Mecklenburg-Vorpommern, Niedersachsen, Brandenburg, Berlin, Sachsen-Anhalt, Sachsen, Thüringen; Geobasisdaten: © GeoBasis-DE / BKG (2026), Nutzungsbedingungen: http://sg.geodatenzentrum.de/web_public/nutzungsbedingungen.pdf, © GeoBasis-DE / BKG 2018 (Daten verändert), www.bkg.bund.de; Lageskizze

Übersichtskarte Vitzenburg und Weißenschirmbach



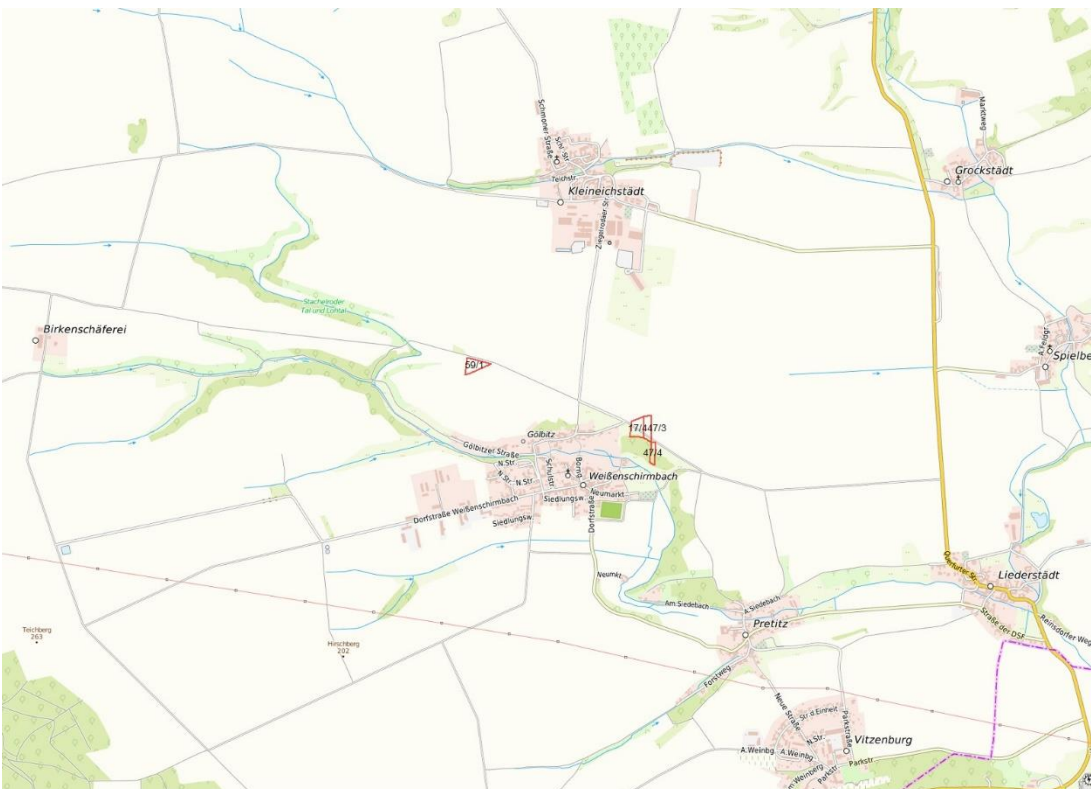
Geobasisdaten: © GeoBasis-DE / BKG (2026), Nutzungsbedingungen: http://sg.geodatenzentrum.de/web_public/nutzungsbedingungen.pdf, © GeoBasis-DE / BKG 2018 (Daten verändert), www.bkg.bund.de; Lageskizze

Detailansicht Vitzenburg und Weißenschirmbach



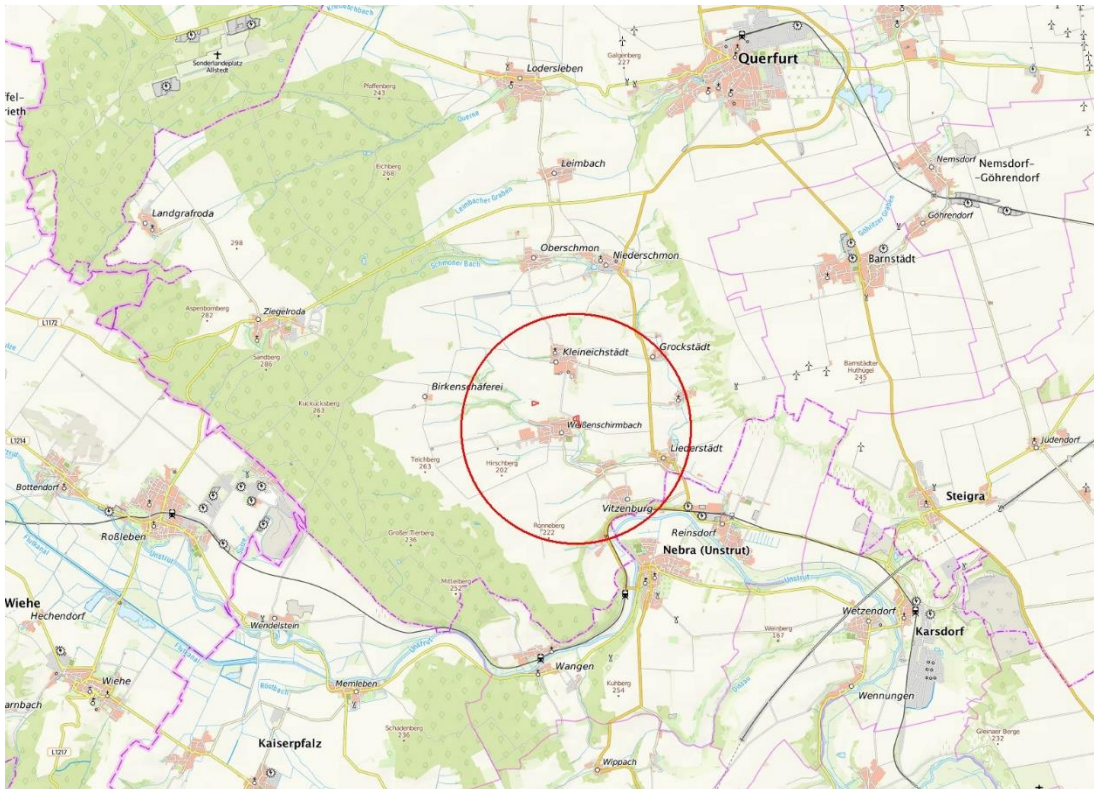
Geobasisdaten: © GeoBasis-DE / BKG (2026). Nutzungsbedingungen: http://sg.geodatenzentrum.de/web_public/nutzungsbedingungen.pdf. © GeoBasis-DE / BKG 2018 (Daten verändert), www.bkg.bund.de, Lageskizze

Detailansicht Weißenschirmbach Flur 9



© Bundesamt für Kartographie und Geodäsie (2026). Datenquellen: http://sg.geodatenzentrum.de/web_public/Datenquellen_TopPlus_Open.pdf. © GeoBasis-DE / BKG 2018 (Daten verändert), www.bkg.bund.de, Lageskizze

topografische Karte



© Bundesamt für Kartographie und Geodäsie (2026). Datenquellen: http://sg.geodatenzentrum.de/web_public/Datenquellen_TopPlus_Open.pdf · © GeoBasis-DE / BKG 2018 (Daten verändert), www.bkg.bund.de; Lageskizze

Übersichtskarte

WEITERE DATEIEN

Flurstücksliste

Ausschreibungsbedingungen

Flurstücksliste zum Ausschreibungsobjekt „Vitzenburg-Weißenschirmbach-Kleinflächen“

Ausgeschr. Fläche gesamt (ha):	1,9540
davon Ackerland	1,2975
Grünland	0,3300
Forsten und Holzungen	0,1605
Straßenverkehrsflächen	0,0910
Sonstige Flächen	0,0750

Bundesland SACHSEN-ANHALT
Kreis SAALEKREIS
Gemeinde QUERFURT, STADT

Gemarkung VITZENBURG

Flur	Flur-stück	Kataster-fläche (ha)	davon ausgeschr. Fläche (ha)	Nutzungsart	Nutzungs-art Fläche (ha)	AZ/GZ
4	47/3	0,4755	0,4755	Ackerland	0,3845	83
				Grünland	0,0550	49
				Straßenverkehrsflächen	0,0360	
4	47/4	0,2775	0,2775	Grünland	0,1170	49
				Forsten und Holzungen	0,1605	

Gemarkung WEIßENSCHIRMBACH

Flur	Flur-stück	Kataster-fläche (ha)	davon ausgeschr. Fläche (ha)	Nutzungsart	Nutzungs-art Fläche (ha)	AZ/GZ
9	17/4	0,6152	0,6152	Ackerland	0,3272	76
				Grünland	0,1580	49
				Straßenverkehrsflächen	0,0550	
				Sonstige Flächen	0,0750	
9	59/1	0,5858	0,5858	Ackerland	0,5858	61

Ausschreibungsbedingungen für den Verkauf von landwirtschaftlichen Liegenschaften

1 Auftrag

Die BVVG Bodenverwertungs- und -verwaltungs GmbH privatisiert ehemals volkseigene land- und forstwirtschaftliche Flächen und Vermögenswerte in den fünf neuen Bundesländern.

Es fällt keine Maklerprovision an.

2 Haftungsausschluss

Dieses Angebot der BVVG erfolgt freibleibend. Alle Angaben erfolgen nach bestem Wissen, aber ohne Gewähr.

Verkäufe land- und forstwirtschaftlicher Flächen können der Genehmigung nach dem Grundstücksverkehrsgesetz (GrdstVG) unterliegen. Das GrdstVG enthält Regelungen zur Verbesserung der Agrarstruktur und zur Sicherung land- und forstwirtschaftlicher Betriebe und ermöglicht es den Landesbehörden, beim Vorliegen der gesetzlichen Voraussetzungen die Genehmigung zu versagen oder ein siedlungsrechtliches Vorkaufsrecht auszuüben.

3 Besonderheiten des Ausschreibungsobjektes

Begründete Ansprüche Dritter nach dem Vermögensgesetz (VermG) oder dem Vermögenszuordnungsgesetz (VZOG) sind für das Objekt nicht bekannt, können jedoch nicht ausgeschlossen werden.

4 Besuchsberechtigungen

Die Besichtigung der landwirtschaftlichen Flächen kann von öffentlichen Straßen und Wegen aus erfolgen. Wir weisen darauf hin, dass das ungenehmigte Betreten des Ausschreibungsobjektes nicht gestattet ist.

5 Einzelheiten des Ausschreibungsverfahrens

5.1 Abgabe des Gebotes

Das Gebot muss spätestens bis zu dem in der Bekanntmachung und den Ausschreibungsunterlagen genannten Schlusstermin schriftlich oder per FAX bei der

BVVG - Ausschreibungsbüro

Postfach 58 01 51

10411 Berlin

Tel.: 030-4432 1099

Fax: 030-4432 1210

oder per E-Mail (max. 10 MB) unter der Adresse

gebote@bvvvg.de

eingegangen sein.



Das Gebot soll mit der Kennzeichnung "Gebot für AM88-1800-025026" oder "Gebot für Vitzenburg-Weißenschirmbach-Kleinflächen" versehen eingereicht werden.

Für die weitere Bearbeitung ist es zwingend notwendig, im Gebot die Postadresse und eine Telefonnummer anzugeben.

Nicht rechtzeitig zum Schlusstermin eingehende Gebote werden nicht berücksichtigt.

5.2 Inhalt des Gebotes

Es können ausschließlich Kaufgebote abgegeben werden.

Gebote werden nur berücksichtigt, wenn sie ein auf eine feste Summe in EURO lautendes Preisgebot enthalten.

Teilgebote bleiben unberücksichtigt, sofern sie nicht ausdrücklich zugelassen sind.

Zum Nachweis der Finanzierung des Gebotes ist eine schriftliche Bankbestätigung oder Finanzierungszusage einer Bank vorzulegen, die der Bankenaufsicht eines Staates der Europäischen Union, Liechtensteins oder der Schweiz unterliegt. Hierzu kann das beiliegende Muster einer Finanzierungsbescheinigung verwendet werden.

Die beiliegende Insidererklärung ist auszufüllen und unterschrieben zusammen mit dem Gebot einzureichen.

Diese Angaben sind im bzw. zusammen mit dem beigefügten Formblatt „Zusammenfassung des Gebotes“ darzulegen.

5.3 Besondere Vertragsbedingungen

In den abzuschließenden Kaufvertrag werden Regelungen infolge einer Umnutzung zur Errichtung von Anlagen für erneuerbare Energien oder für die Errichtung von Funk-, Sende- oder vergleichbaren Anlagen aufgenommen. Die als Anlage beigefügte Klausel wird in den Kaufvertrag aufgenommen.

5.4 Verfahrensweise nach Gebotseröffnung

Nach Ablauf des Schlusstermins werden die fristgerecht eingegangenen Gebote protokolliert und den Bieterinnen und Bieterinnen der Eingang ihres Gebotes bestätigt.

Mit den in Betracht gezogenen Bieterinnen und Bieterinnen werden Verhandlungen über die Vertragsinhalte geführt.

Der BVVG steht es frei, bis zur endgültigen Entscheidung über den Zuschlag zur Aufklärung des Gebotes weitere Informationen von den Bieterinnen und Bieterinnen abzufordern.

Bieterinnen und Bieter, deren Gebote nicht berücksichtigt werden, erhalten baldmöglichst nach Gebotsöffnung dazu eine Nachricht. Sollte diese Benachrichtigung ausbleiben, können daraus keine Ansprüche gegen die BVVG abgeleitet werden.

Weist eine Bieterin oder ein Bieter die Finanzierung des Gebotes nicht nach, kann sie/er mit ihrem/seinem Gebot vom Ausschreibungsverfahren ausgeschlossen werden.

6 Zuschlagserteilung



Die Entscheidung zur Vergabe des Objektes erfolgt auf der Grundlage der eingereichten Gebote.

Sofern mehrere identische Höchstgebote vorliegen, werden die Bieter, die identische Höchstgebote abgegeben haben, vor einer etwaigen Zuschlagserteilung darüber informiert und es wird diesen Bietern unter Fristsetzung die Möglichkeit eingeräumt, ein neuerliches Gebot abzugeben.

Die BVVG ist in ihrer Zuschlagsentscheidung frei und nicht verpflichtet, sich für eines der eingereichten Gebote zu entscheiden.

Aufwendungen der Bieterinnen und Bieter werden nicht erstattet.

7

Datenschutz

Unsere Informationen zum Datenschutz finden sie auf unserer Homepage (www.bvvg.de/Datenschutz-Informationen). Die Übersendung als Ausdruck kann formlos angefordert werden.

Anlage

1. Zusammenfassung des Gebotes
2. Muster Finanzierungsbestätigung
3. Klausel zur Errichtung von sonstigen Anlagen
4. Erklärung über das Vorliegen einer Insidereigenschaft – Insidererklärung



Zusammenfassung des Gebotes

Ausschreibungsnummer	AM88-1800-025026
Objektbezeichnung	Vitzenburg-Weißenschirmbach-Kleinflächen

Ausschreibungsende	18.05.2026, 8:00 Uhr
---------------------------	----------------------

Bieter/Bewerber	
Name*, Anschrift*	
Telefon/Fax	
Art des Unternehmens	<input type="checkbox"/> landwirtschaftliches Einzelunternehmen / natürliche Person <input type="checkbox"/> landwirtschaftliches Unternehmen / Personengesellschaft <input type="checkbox"/> landwirtschaftliches Unternehmen / juristische Person / Gesellschafter einer juristischen Person <input type="checkbox"/> Nichtlandwirt

Der Begriff des Landwirts orientiert sich an § 1 Absatz 2 und 4 des Gesetzes über die Altershilfe für Landwirte (ALG). Danach ist Landwirt, wer als Unternehmer, also als selbstständig seine berufliche Tätigkeit Ausübender, ein auf Bodenbewirtschaftung beruhendes Unternehmen der Landwirtschaft betreibt. Hieraus folgt, dass allein das Eigentum an landwirtschaftlichen Grundstücken sowie die Anmeldung eines landwirtschaftlichen Betriebs noch keinen Landwirt ausmachen. Entscheidend ist die Ausübung einer selbstständigen unternehmerischen Tätigkeit, die auf die Bewirtschaftung eines landwirtschaftlichen Betriebs ausgerichtet ist und zudem wesentliche Existenzgrundlage des Landwirts bildet. Der Landwirt kann seinen Betrieb auch durch Lohnbewirtschaftung, jedoch auf eigenes unternehmerisches Risiko, bewirtschaften lassen. Ein Nebenerwerbslandwirt wird einem Haupterwerbslandwirt beim Grundstückserwerb rechtlich gleichgestellt.

Bewirtschaftung	
------------------------	--

- | | |
|--|--|
| <input type="checkbox"/> Ökologisch/biologisch (ökol./biologische Bewirtschaftung nach EU(EG)-Verordnung) | <input type="checkbox"/> konventionell |
| <input type="checkbox"/> Junglandwirt/In (unter 40 Jahre) | <input type="checkbox"/> Junglandwirt/In (unter 40 Jahre) |
| <input type="checkbox"/> Existenzgründer/In | <input type="checkbox"/> Existenzgründer/In |
| <input type="checkbox"/> in Umstellung auf ökologische/ biologische Bewirtschaftung befindliche Betriebe | <input type="checkbox"/> Gebietskörperschaften |
| | <input type="checkbox"/> Naturschutz (Stiftungen/Verbände u.ä.) |
| | <input type="checkbox"/> Sonstige |

Bitte teilen Sie Ihre Gebotssumme auf die unten genannten Nutzungsarten auf.

Kaufgebot	ha	EUR
Ackerland	1,2975	
Grünland	0,3300	
übrige Flächen	0,3265	
Gesamtkaufgebot*	1,9540	

Für die tatsächliche Flächengröße der jeweiligen Nutzungsart übernimmt die Verkäuferin keine Gewähr.

Finanzierung

Als Nachweis der Finanzierung des Kaufgebotes fügen wir eine Finanzierungszusage / Bankbestätigung als Anlage bei.

Datum:

Unterschrift:

Beteiligen Sie sich als natürliche Person an dieser Ausschreibung, erteilen Sie mit der Abgabe Ihres Gebotes und Ihrer Unterschriftsleistung die Einwilligung dazu, dass die BVVG Ihren Namen sowie Ihr Gebot an die nach dem Grundstücksverkehrsgesetz und den dazu in den einzelnen Ländern erlassenen Ausführungsbestimmungen zuständige Behörde im Rahmen des dort durchzuführenden Genehmigungsverfahrens weitergeben darf. Ihre Einwilligung können Sie jederzeit mit Wirkung für die Zukunft widerrufen. Weitere Informationen zum Datenschutz entnehmen Sie bitte der Anlage zum Datenschutz. Alle mit * gekennzeichneten Felder sind Pflichtangaben.



Klausel zur Errichtung von sonstigen Anlagen

§ Errichtung von Anlagen

1. Sollen kaufgegenständliche Flächen durch den Käufer oder Dritte innerhalb von 10 Jahren nach Abschluss dieses Kaufvertrages (Verpflichtungszeitraum) ganz oder teilweise als Standort- und/oder Abstandsflächen für die Errichtung von Anlagen für erneuerbare Energien i. S. d. § 11 Abs. 2 Baunutzungsverordnung, insbesondere für Windenergie- oder Photovoltaikanlagen genutzt oder auf den Flächen Funk-, Sende- oder vergleichbaren Anlagen errichtet werden, gilt Folgendes:
2. Der Käufer verpflichtet sich, an die Verkäuferin einen Betrag i. H. v. 50 % des auf den verbleibenden Verpflichtungszeitraum (Zeit zwischen Baubeginn und dem Ablauf der Frist nach vorstehendem Abs. 1) kapitalisierten Entschädigungsbetrages für die Anlage (ohne Bewirtschafter-/Pächterentschädigungsanteil) zu zahlen, der auf die kaufgegenständlichen Flächen entfällt, mindestens aber 50 % des marktüblichen Entschädigungsbetrages, also des Betrages, der üblicherweise für das Recht zur Errichtung einer vergleichbaren Anlage an vergleichbaren Standorten für einen vergleichbaren Zeitraum entrichtet wird.

Gleiches gilt, sofern während des in Abs. 1 genannten Zeitraumes weitere oder leistungsstärkere Anlagen errichtet werden, insbesondere auch an oder auf Baulichkeiten, oder die ursprünglich vorgesehene Nutzungsdauer von Anlagen verlängert wird und daraus eine Erhöhung des ursprünglich ermittelten Entschädigungsbetrages resultiert.

Die Parteien sind sich darüber einig, dass nach der üblichen Entschädigungspraxis dem Bewirtschafter/ Pächter der Flächen ein Anteil am Gesamtentschädigungsbetrag zugestanden wird. Dieser Bewirtschafter-/ Pächteranteil ist von dem ermittelten Gesamtentschädigungsbetrag abzuziehen. Der danach verbleibende Entschädigungsbetrag ist in dem o. g. Verhältnis zwischen der Verkäuferin und dem Käufer aufzuteilen. Soweit Flächen für Windenergie- oder Photovoltaikanlagen genutzt werden, beträgt der in Abzug zu bringende Bewirtschafter-/ Pächteranteil 15 % des Gesamtentschädigungsbetrages.

3. Der Käufer verpflichtet sich des Weiteren, die Verkäuferin bereits im Vorfeld von derartigen Vorhaben zu unterrichten und ihr unverzüglich die Unterlagen zur Verfügung zu stellen, die für die Feststellung des ihr zustehenden Betrages erforderlich und zweckdienlich sind. Insbesondere hat er die Verkäuferin unverzüglich über den Baubeginn zu informieren. Legt der Käufer die Unterlagen nicht vor oder einigen sich die Parteien nicht auf den der Verkäuferin zustehenden Betrag, so ist dieser durch einen öffentlich bestellten und vereidigten Sachverständigen zu bestimmen. Der Sachverständige, der als Schiedsgutachter tätig wird, wird auf Antrag der Verkäuferin durch den Präsidenten der Industrie- und Handelskammer des Belegenheitsortes des Kaufgegenstandes bestimmt. Die Kosten eines solchen Gutachtens tragen die Parteien je zur Hälfte.
4. Der an die Verkäuferin zu entrichtende Betrag wird einen Monat nach Baubeginn zur Zahlung fällig.

§ Rechtsnachfolge



BVVG
Bodenverwertungs- und -verwaltungs GmbH

Wird der Kaufgegenstand vom Käufer oder seinem Rechtsnachfolger auf einen Dritten übertragen, so sind diesem sämtliche in diesem Vertrag übernommenen Verpflichtungen aufzuerlegen mit der Maßgabe, dass auch die weiteren Rechtsnachfolger entsprechend zu verpflichten sind.

Der Käufer wird von seinen Verpflichtungen erst dann frei, wenn der Rechtsnachfolger diese verbindlich gegenüber der Verkäuferin übernommen hat und die Verkäuferin der Übertragung schriftlich zugestimmt hat.



Merkblatt

zur

Erklärung über das Vorliegen einer Insidereigenschaft

Bei der Erfüllung ihrer Aufgabe, ehemals volkseigenes Vermögen zu privatisieren, hat die BVVG ein Höchstmaß an Objektivität und Transparenz zu gewährleisten.

Deshalb werden Rechtsgeschäfte der BVVG mit so genannten Insidern einer zusätzlichen internen Prüfung unterzogen.

Als Insider werden Personen betrachtet, die direkt aufgrund ihrer Tätigkeit oder aus anderen Gründen nicht allgemein zugängliche Kenntnisse über Vermögenswerte oder den Privatisierungsprozess der BVVG erlangt haben oder erlangen können.

Wie ein Insider werden auch Personen aus dessen persönlichem oder geschäftlichem Lebensumfeld betrachtet.



Insidererklärung Erklärung über das Vorliegen einer Insidereigenschaft

Ausschreibungsnummer	AM88-1800-025026
Objektbezeichnung	Vitzenburg-Weißenschirmbach-Kleinflächen
Ausschreibungsende	18.05.2026, 8:00 Uhr
Bieter/Bewerber: Name	
Straße	
PLZ, Ort	

Stehen oder standen Sie in den letzten zwölf Monaten in einem Vertragsverhältnis (Nicht gemeint sind bereits mit der BVVG abgeschlossene Kauf-, Pacht- oder Gestattungsverträge.) zur Bodenverwertungs- und -verwaltungs GmbH (BVVG) oder Bundesanstalt für vereinigungsbedingte Sonderaufgaben (BvS) oder sind Sie bei der Bundesanstalt für Immobilienaufgaben (BImA) beschäftigt?

ja nein

Wenn ja, bitte näher erläutern

.....

Haben oder hatten Sie oder Personen aus Ihrem persönlichen oder geschäftlichen Umfeld in den letzten zwölf Monaten persönliche oder über dieses Rechtsgeschäft hinausgehende dienstliche Beziehungen zu Mitarbeitern oder Dienstleistern der BVVG bzw. BvS oder zu Mitarbeitern der BImA?

ja nein

Wenn ja, welche?

.....

Haben Sie oder Personen aus Ihrem persönlichen oder geschäftlichen Umfeld zu irgendeinem Zeitpunkt unmittelbar an der Vorbereitung und Durchführung dieses Privatisierungsverfahrens mitgewirkt?

ja nein

Wenn ja, bitte näher erläutern

.....

Sind Ihnen solche Beziehungen von Mitarbeitern aus Ihrem Unternehmen, die mit Vertragsanbahnung, -abschluss und -durchführung des beabsichtigten Rechtsgeschäftes befasst sind, bekannt?

ja nein trifft nicht zu

Wenn ja, welche?

.....

Ich versichere, diese Angaben wahrheitsgemäß und nach bestem Wissen und Gewissen gemacht zu haben. Mir ist bekannt, dass falsche Angaben in dieser Erklärung rechtliche Konsequenzen haben können.

Datum

Unterschrift (ggf. Firmenstempel)