



Flächen zur potenziellen Windenergienutzung bei Blumberg (Arzberg)

Sachsen, Nordsachsen

OBJEKTDATEN

Objekt-Nr.:	BB30-2800-011626
Bundesland:	Sachsen
Kreis:	Nordsachsen
Gemeinde:	Arzberg
Gemarkung:	Blumberg
Objektart:	Erneuerbare Energien
Größe:	4,0896 ha
Orientierungswert:	nach Gebot

Ausschreibung endet am 07.05.2026, um 08:00 Uhr

OBJEKTBESCHREIBUNG KURZ

Wir bieten Ihnen eine Option auf den Abschluss eines Gestattungsvertrages auf ca. 4,09 ha Fläche zur Errichtung und zum Betrieb von Windenergieanlagen. Die Flächen liegen gemäß dem Entwurf des Regionalplanes Leipzig-West-sachsen „Teilfortschreibung Erneuerbare Energien“ ganz oder teilweise im Windvorranggebiet Arzberg bzw. grenzen direkt an. Die Option ist befristet auf 3 Jahre, eine Verlängerung um ein Jahr ist möglich, sofern gestellte Genehmigungsanträge noch nicht beschieden sind.

ANSPRECHPARTNER

BVVG - Niederlassung
Berlin/Brandenburg/Sachsen
Frau Daniela Klang
Tel.: 030 4432-1505

ADRESSE FÜR GEBOTE

BVVG - Ausschreibungsbüro
Postfach 58 01 51
10411 Berlin
Tel.: 030-4432 1099
Fax: 030-4432 1210
gebote@bvvg.de

LAGEBESCHREIBUNG

Blumberg ist ein Ortsteil der Gemeinde Arzberg im Landkreis Nordsachsen und befindet sich kurz vor der sächsisch brandenburgischen Grenze nahe Koßdorf. Die Flächen befinden sich südöstlich von Blumberg und westlich von Koßdorf (Brandenburg) und liegen nahe der K 8915. Eine direkte Zuwegung ist nicht vorhanden. Näheres entnehmen Sie dem Bildmaterial.

OBJEKTDESCHEIBUNG

Wir bieten Ihnen eine Option auf den Abschluss eines Gestattungsvertrages auf ca. 4,09 ha Fläche zur Errichtung und zum Betrieb von Windenergieanlagen. Die Flächen liegen gemäß dem Entwurf des Regionalplanes Leipzig-West Sachsen „Teilfortschreibung Erneuerbare Energien“ ganz oder teilweise im Windvorranggebiet Arzberg bzw. grenzen direkt an. Die Option ist befristet auf 3 Jahre, eine Verlängerung um ein Jahr ist möglich, sofern gestellte Genehmigungsanträge noch nicht beschieden sind.

Pachtsituation

Bei den Ausschreibungsflächen handelt es sich um landwirtschaftliche Flächen. Die Flächen sind vollständig verpachtet. Der Pachtvertrag hat eine Laufzeit bis zum 30.09.2027. Eine Pachtaufhebungsentschädigung und die Entschädigung für die Bewirtschaftungerschwernisse sind durch den Options- und Gestattungsnehmer selbst mit dem jeweiligen Pächter zu vereinbaren.

Planungsstand

Die Flurstücke befinden sich in keinem rechtskräftigem Windeignungsgebiet. Die Flächen liegen ganz oder teilweise gemäß dem Entwurf des Regionalplanes Leipzig-West Sachsen „Teilfortschreibung Erneuerbare Energien“ im Windvorranggebiet Arzberg bzw. grenzen direkt an. Ein entsprechender Planungsstand muss erst hergestellt werden. Einzelheiten sind mit den zuständigen Stellen zu klären.

Grundbuchstand

Die BVVG Bodenverwertungs- und -verwaltungs GmbH ist für die ausschreibungsgegenständlichen Flurstücke als Eigentümerin im Grundbuch eingetragen. Die Abteilungen II und III sind lastenfrei.

Ausschreibungsgegenstand

Angeboten wird der Abschluss eines Options- und Gestattungsvertrages für die Errichtung und den Betrieb von Windenergieanlagen. Die Option ist befristet auf 36 Monate; die Verlängerung der Option ist um weitere 12 Monate möglich, sofern gestellte Genehmigungsanträge dann noch nicht beschieden sind bzw. der Zuschlag durch die Bundesnetzagentur im Rahmen der EEG-Ausschreibung noch nicht erteilt wurde.

Optionsentgelt

Die BVVG erwartet ein Optionsentgelt in Höhe von 2.800,00 EUR pro Jahr zuzüglich der gesetzlichen Umsatzsteuer in der derzeit geltenden Höhe von 19%, insgesamt also 3.332,00 EUR pro Jahr. Es ist unabhängig davon fällig, ob die Option wahrgenommen wird oder nicht. Gleiches gilt, wenn der Bau und die Errichtung der Windenergieanlage(n) gleich aus welchen Gründen auf den ausschreibungsgegenständlichen Flächen nicht möglich oder zulässig sein sollten. Eine Rückzahlung des Optionsentgeltes erfolgt nicht, auch nicht für den Fall, dass der Optionsnehmer nicht von seinem Optionsrecht Gebrauch macht. Es erfolgt keine

Anrechnung des geleisteten Optionsentgeltes auf die nach dem Gestattungsvertrag später zu zahlende Mindestentschädigung.

Mindestentschädigung

Die BVVG erwartet:

- ein Gebot eines auf die Vertragslaufzeit von 25 Jahren kapitalisierten Mindestentschädigungsbetrages (einmaliger Mindestablösebetrag) in EUR für die ausschreibungsgegenständlichen Flächen insgesamt.
Die Höhe des einmaligen Mindestentschädigungsbetrages ist abhängig von Art, Leistung, Umfang und Größe der Anlagen. Dem Mindestentschädigungsbetrag ist ein Vergütungssatz von 6,00 Cent/kWh über eine Laufzeit von 20 Jahren zugrunde zu legen; für das 21. bis 25. Jahr ist eine Absenkung des genannten Vergütungssatzes auf 55,63% zu berücksichtigen. Sollte die Förderung der zu errichtenden Windenergieanlage(n) nach dem so genannten EEG-Ausschreibungsmodell bestimmt werden, wird der gebotene Mindestentschädigungsbetrag an die konkrete finanzielle Förderung angepasst (siehe hierzu Regelungen des Mustervertrages, den Sie bei Bedarf anfordern können).
- die Angabe eines Entschädigungszinssatzes in % als Umsatzanteil für den Flächeneigentümer am jährlichen Gesamterlös aus der Einspeisung des erzeugten Stromes und
- die Angabe eines Kapitalisierungszinssatzes.

Der Mindestentschädigungsbetrag ist mit Ziehen der Option auch dann in voller Höhe zu zahlen, wenn das genehmigte Vorhaben hinter den Planungen (mit jeglichen Parametern) zurückbleiben sollte.

Des Weiteren unterliegt der Mindestentschädigungsbetrag einer Nachbewertung (Näheres dazu finden Sie in anhängenden Ausschreibungsbedingungen).

Darüber hinaus erwartet die BVVG:

- Angaben zur Standortkonzeption mit Anzahl und Lage der geplanten Standorte und Nebenanlagen (Wege- und Leitungsnetz) inkl. aussagekräftigem Kartenmaterial,
- Angaben zum geplanten Anlagentyp mit Nennleistung, Nabenhöhe, Rotordurchmesser und voraussichtlicher Jahresenergieleistung,
- konkrete Angaben zur erwarteten Flächeninanspruchnahme (Standort-, Abstandsflächen, sonstige Flächen) sowohl insgesamt für die geplante(n) betroffene(n) Windenergieanlage(n), für die ausschreibungsgegenständliche Flächen in Anspruch genommen werden sollen, als auch nur für die ausschreibungsgegenständlichen Flächen und
- Angaben zum voraussichtlichen Inbetriebnahmezeitpunkt.

Die gegebenenfalls notwendige Pächter-/Bewirtschafterentschädigung ist in dem Betrag nicht enthalten und ist vom Optionsnehmer mit dem Pächter/Bewirtschafter direkt zu verhandeln. Es ist zudem Aufgabe des Options- und Gestattungsnehmers, eine einvernehmliche Regelung mit den Flächennutzern herbeizuführen.

Haftungsausschluss und Kosten



Eine Gewähr für die rechtliche und tatsächliche Eignung der Flächen zur Windenergienutzung sowie für die Größe der betroffenen Flächenanteile wird nicht übernommen. Alle Anträge zur Schaffung der genehmigungsrechtlichen Voraussetzungen für die Errichtung der Windenergieanlage(n) sind vom Interessenten selbst zu stellen.

Kosten und Gebühren für sämtliche Verträge, Genehmigungen, erforderliche Eintragungen ins Grundbuch/Baulastenverzeichnis und ggf. Vermessungskosten trägt der (Options- und) Gestattungsnehmer.



Geobasisdaten: © GeoBasis-DE / BKG (2025). Nutzungsbedingungen: http://sg.geodatenzentrum.de/web_public/nutzungsbedingungen.pdf. © GeoBasis-DE / BKG 2018 (Daten verändert), www.bkg.bund.de; Lageskizze

Ausschreibungsobjekt



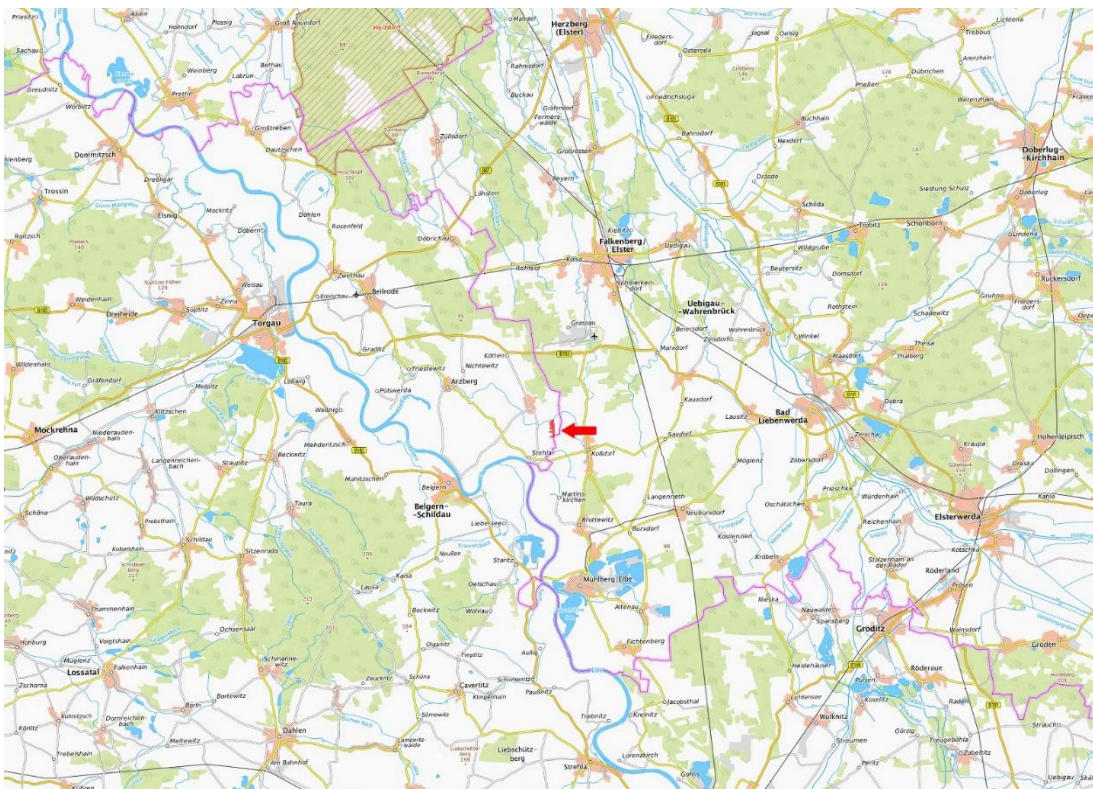
Geobasisdaten: © GeoBasis-DE / BKG (2025). Nutzungsbedingungen: http://sg.geodatenzentrum.de/web_public/nutzungsbedingungen.pdf. © GeoBasis-DE / BKG 2018 (Daten verändert), www.bkg.bund.de; Lageskizze

Flächenübersicht



Gemarkungsgrenzen Basis: © Ämter für Geoinformation und Vermessung der Länder Mecklenburg-Vorpommern, Niedersachsen, Brandenburg, Berlin, Sachsen-Anhalt, Sachsen, Thüringen; Geobasisdaten © GeoBasis-DE / BKG (2025). Nutzungsbedingungen: http://sg.geodatenzentrum.de/web_public/nutzungsbedingungen.pdf, © GeoBasis-DE / BKG 2018 (Daten verändert), www.bkg.bund.de, Lagekarte

Lage in der Umgebung



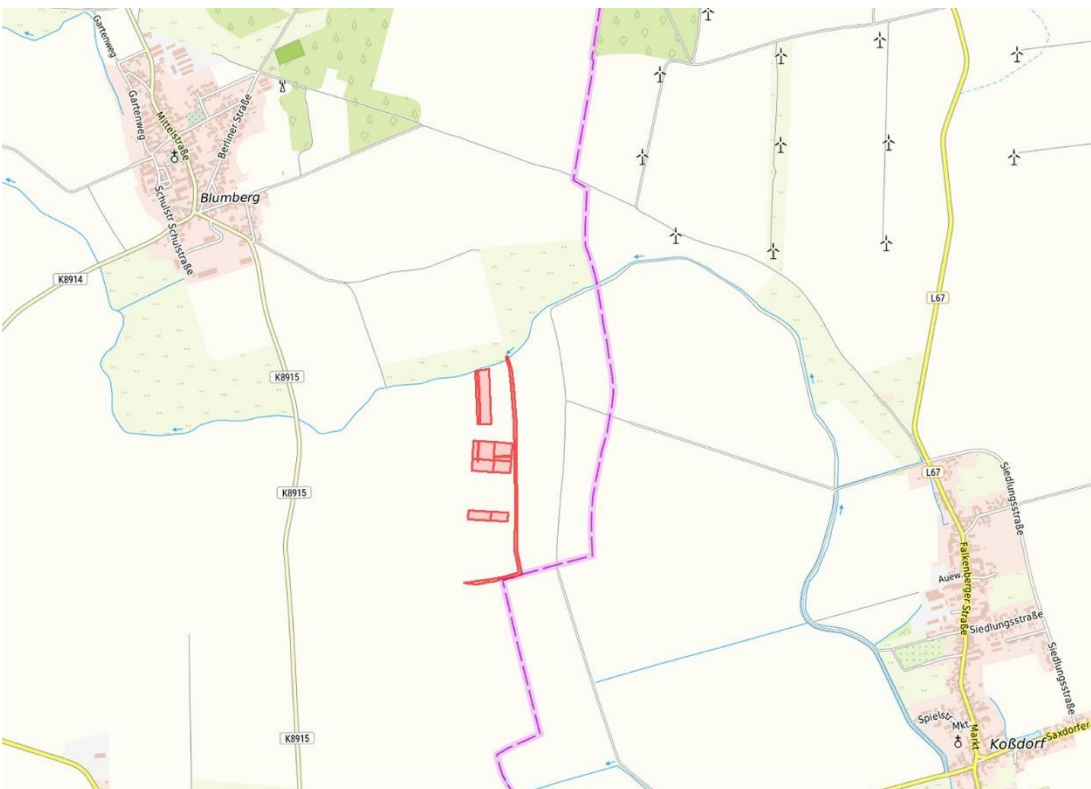
© Bundesamt für Kartographie und Geodäsie (2026). Datenquellen: http://sg.geodatenzentrum.de/web_public/Datenquellen_TopPlus_Open.pdf, © GeoBasis-DE / BKG 2018 (Daten verändert), www.bkg.bund.de, Lagekarte

Lage in der Region



Geobasisdaten © GeoBasis-DE / BKG (2026). Nutzungsbedingungen: http://sg.geodatenzentrum.de/web_public/nutzungsbedingungen.pdf. © GeoBasis-DE / BKG 2024 (Daten verändert).
http://sg.geodatenzentrum.de/web_public/nutzungsbedingungen.pdf. © GeoBasis-DE / BKG 2018 (Daten verändert). www.bkg.bund.de; Lageskizze

Straßen und Wegenetz



© Bundesamt für Kartographie und Geodäsie (2026). Datenquellen: http://sg.geodatenzentrum.de/web_public/Datenquellen_TopPlus_Open.pdf. © GeoBasis-DE / BKG 2018 (Daten verändert). www.bkg.bund.de; Lageskizze

Topographische Karte



WEITERE DATEIEN

Flurstücksliste

Ausschreibungsbedingungen