



Bauland (Teilfläche) am südl. Ortsausgang von Regenmantel

Brandenburg, Märkisch-Oderland

OBJEKTDATEN

Objekt-Nr.:	BB64-2800-044524
Bundesland:	Brandenburg
Kreis:	Märkisch-Oderland
Gemeinde:	Falkenhagen (Mark)
Gemarkung:	Falkenhagen
Flur:	1
Flurstück(e):	301
Objektart:	Bauland
Größe:	1.700 m ² (Teilfläche)
Orientierungswert (Kauf):	nach Gebot

Ausschreibung endet am 02.05.2024, um 08:00 Uhr

OBJEKTBESCHREIBUNG KURZ

Angeboten wird eine unvermessene Teilfläche von ca. 1.700 m² im Gemeindeteil Regenmantel. Diese Teilfläche liegt gemäß Innenbereichs- und Abrundungssatzung für den Gemeindeteil Regenmantel im Innenbereich. Baurechtliche Belange sind durch den Interessenten selbst zu klären. Die Fläche wird aktuell landwirtschaftlich als Ackerland genutzt. Das Flurstück ist bis zum 30.09.2024 verpachtet. Der Käufer übernimmt den Pachtvertrag.

ANSPRECHPARTNER

BVVG - Niederlassung
Berlin/Brandenburg/Sachsen
Frau Daniela Klang
Tel.: 030 4432-1505

ADRESSE FÜR GEBOTE

BVVG - Ausschreibungsbüro
Postfach 58 01 51
10411 Berlin
Tel.: 030-4432 1099
Fax: 030-4432 1210
gebote@bvvg.de

LAGEBESCHREIBUNG

Regenmantel ist ein Gemeindeteil in der Gemeinde Falkenhagen (Mark) im Landkreis Märkisch-Oderland und wird vom Amt Seelow-Land verwaltet. Regenmantel liegt etwa 12 Kilometer Luftlinie südwestlich der Kreisstadt Seelow und 20 Kilometer nordwestlich von Frankfurt (Oder). In Regenmantel herrscht eine lockere Bebauung mit Ein- und Zweifamilienhäusern sowie großen Grünflächen und Gärten vor. Die angebotene Teilfläche befindet sich im südlichen Bereich von Regenmantel direkt an der Regenmanteler Straße zwischen den Hausnummern 8 und 9. Näheres können Sie den Bildern entnehmen.



OBJEKTbeschreibung

Angeboten wird eine unvermessene Teilfläche von ca. 1.700 m² im Gemeindeteil Regenmantel. Diese Teilfläche liegt gemäß Innenbereichs- und Abrundungssatzung für den Gemeindeteil Regenmantel im Innenbereich. Baurechtliche Belange sind durch den Interessenten selbst zu klären. Die Fläche wird aktuell landwirtschaftlich als Ackerland genutzt. Das Flurstück ist bis zum 30.09.2024 verpachtet. Der Käufer übernimmt den Pachtvertrag.

Erweiterte Objektbeschreibung

Das Flurstück hat eine Gesamtgröße von 22.771 m². Es wird nur eine Teilfläche von 1.700 m² (im Bild 1 gelb schraffiert bzw. im Bild 2 gelb umrandet) angeboten. Die Kosten für die Trennvermessung der Teilfläche übernimmt der Käufer. Wenn folgend vom Flurstück bzw. von Fläche die Rede ist, ist die angebotene Teilfläche gemeint.

Die zum Kauf angebotene Teilfläche ist bis zum 30.09.2024 verpachtet. Der Pachtvertrag ist vom Erwerber bis zum Pachtende (30.09.2024) zu übernehmen.

Überbauung/Grenzbebauung:

Augenscheinlich liegt eine Grenzbebauung vom benachbarten Flurstück 244 (Regenmanteler Straße 9) vor. Vertragliche Regelungen hinsichtlich der Grenzbebauung liegen der Verkäuferin nicht vor. Es obliegt dem Erwerber, weitere Abstimmungen vorzunehmen. Aufgrund der Grenzbebauung stehen dem Erwerber gegenüber der Verkäuferin keine Ansprüche aufgrund der Grenzbebauung zu. Der Käufer kauft das Grundstück, wie es steht und liegt und stellt die Verkäuferin von Ansprüchen Dritter/Nutzer frei.

Lasten/Beschränkungen/Grundbuchstand:

Eigentümerin des zum Teil angebotenen Flurstücks ist die Bodenverwertungs- und -verwaltungs GmbH.

In der Abteilung II und III sind keine Eintragungen vorhanden.

Planungsstand:

Die hier zum Kauf angebotene Teilfläche mit ca. 1.700 m² ist weitestgehend rechteckig geschnitten und bietet sich zur Errichtung eines Einfamilienhauses mit Nebengelass und großzügiger Gartenfläche an.

Nach den vorliegenden Informationen liegt die angebotene Teilfläche gemäß Innenbereichs- und Abrundungssatzung für den Gemeindeteil Regenmantel im Innenbereich. Die Satzung ist seit 1997 rechtskräftig und auf der Internetseite des Amtes Seelow-Land einsehbar. Die Satzung weist den Bereich ausschließlich für eine Wohnbebauung als Abrundungsfläche nach § 4 Abs. 2a BauGB-MaßnahmenG aus.

Die Straßenfront beträgt ca. 31 Meter, die Grundstückstiefe beläuft sich auf ungefähr 52 Meter.

Das Flurstück befindet sich direkt an der Regenmanteler Straße zwischen den Hausnummern 8 und 9. Die Regenmanteler Straße ist augenscheinlich ortsüblich erschlossen. Es ist durch den Erwerber im Vorfeld zu prüfen, inwieweit die erforderlichen Anschlüsse, wie Gas, Wasser, Strom und weitere Medien straßenseitig anliegen. Die verkehrstechnische Erschließung ist ortsüblich vorhanden (Regenmanteler Straße).

Weitere Informationen zur Bebaubarkeit liegen der Verkäuferin nicht vor. Zur Sicherheit einer Bebauung und zur Verwirklichung der eigenen Ziele ist es unbedingt ratsam, vor Ausschreibungsende bei der zuständigen Unteren Bauaufsichtsbehörde bzw. der Gemeinde alle anstehenden Fragen zu klären. Die Verkäuferin übernimmt keinerlei Gewähr hinsichtlich Art und Umfang einer etwaigen Bebaubarkeit bzw. der Realisierung des Erwerbszweckes.

Der aktuelle Bodenrichtwert für Wohnbauflächen liegt bei 12 EUR/m².

Afrikanische Schweinepest:

Die Fläche ist in der Sperrzone II, Gefährdetes Gebiet belegen (Stand 28.08.2023).

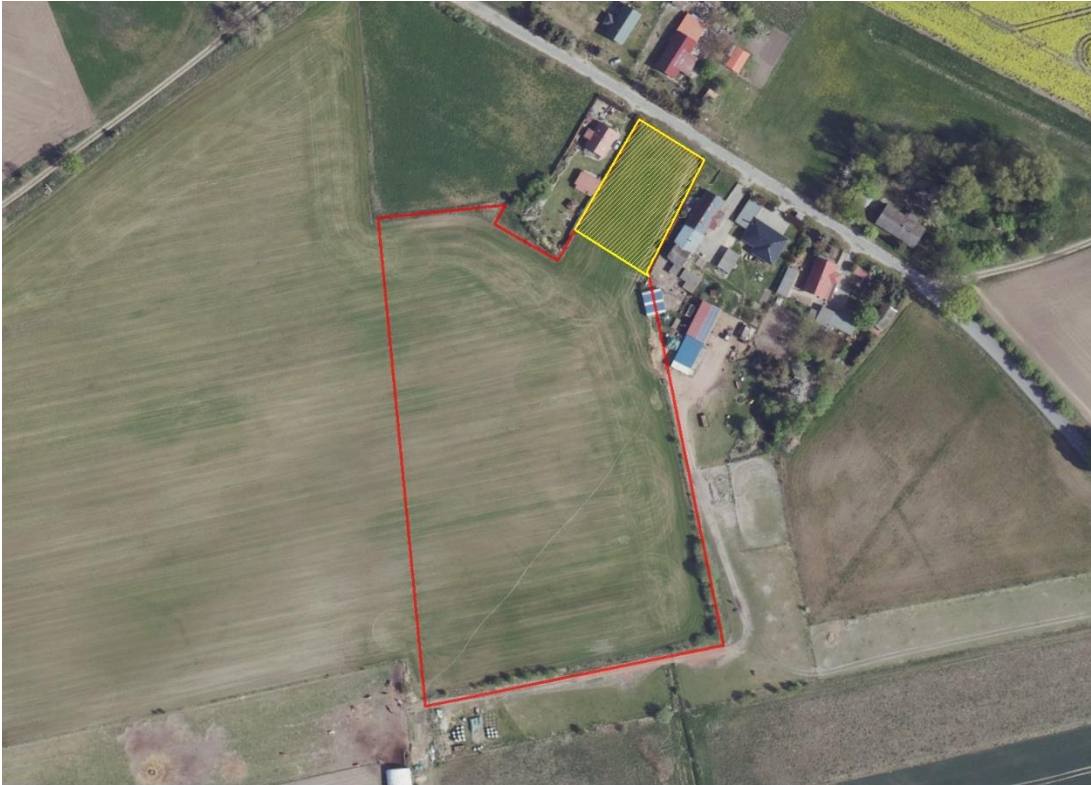
Kampfmittel:

Die angebotene Teilfläche des Flurstücks 301 ist auf der Kampfmittelbelastungskarte des staatlichen Munitionsbergungsdienstes als Kampfmittelverdachtsfläche ausgewiesen.

Haftungsausschluss:

Wir weisen darauf hin, dass für die Richtigkeit der Angaben keine Gewähr übernommen wird. Insbesondere kann die tatsächliche Nutzungsart von der hier angegebenen Nutzungsart abweichen. Bitte informieren Sie sich daher selbst vor Ort über die Objekte und zögern Sie nicht, sich mit weitergehenden Fragen an den zuständigen Mitarbeiter der BVVG zu wenden. Die Besichtigung der Flächen kann von öffentlichen Straßen und Wegen aus erfolgen, das Befahren des Ausschreibungsloses ist nicht gestattet.

Wir freuen uns auf Ihr Gebot!



Geobasisdaten: © GeoBasis-DE / BKG (2024). Nutzungsbedingungen: http://sg.geodatenzentrum.de/web_public/nutzungsbedingungen.pdf. © GeoBasis-DE / BKG 2018 (Daten verändert), www.bkg.bund.de; Lageskizze

angebotene Teilfläche, gelb schraffiert



Geobasisdaten: © GeoBasis-DE / BKG (2024). Nutzungsbedingungen: http://sg.geodatenzentrum.de/web_public/nutzungsbedingungen.pdf. © GeoBasis-DE / BKG 2018 (Daten verändert), www.bkg.bund.de; Lageskizze

Ansicht der Teilfläche ohne Schraffur



Geobasisdaten: © GeoBasis-DE / BKG (2024). Nutzungsbedingungen: http://sg.geodatenzentrum.de/web_public/nutzungsbedingungen.pdf. © GeoBasis-DE / BKG 2018 (Daten verändert). www.bkg.bund.de. Lageskizze

Lage der Teilfläche im Ort Regenmantel



Gemarkungsgrenzen Basis: © Ämter für Geoinformation und Vermessung der Länder Mecklenburg-Vorpommern, Niedersachsen, Brandenburg, Berlin, Sachsen-Anhalt, Sachsen, Thüringen; Geobasisdaten: © GeoBasis-DE / BKG (2024). Nutzungsbedingungen: http://sg.geodatenzentrum.de/web_public/nutzungsbedingungen.pdf. © GeoBasis-DE / BKG 2018 (Daten verändert). www.bkg.bund.de. Lageskizze

Lage in der Umgebung



© GeoBasis-DE / BKG 2018 (Daten verändert), www.bkg.bund.de, Datenlizenz Deutschland - © GeoBasis-DE/LGB, Quelle: GeoSN, dl-de/by-2-0, Lageskizze

Flurkarte I



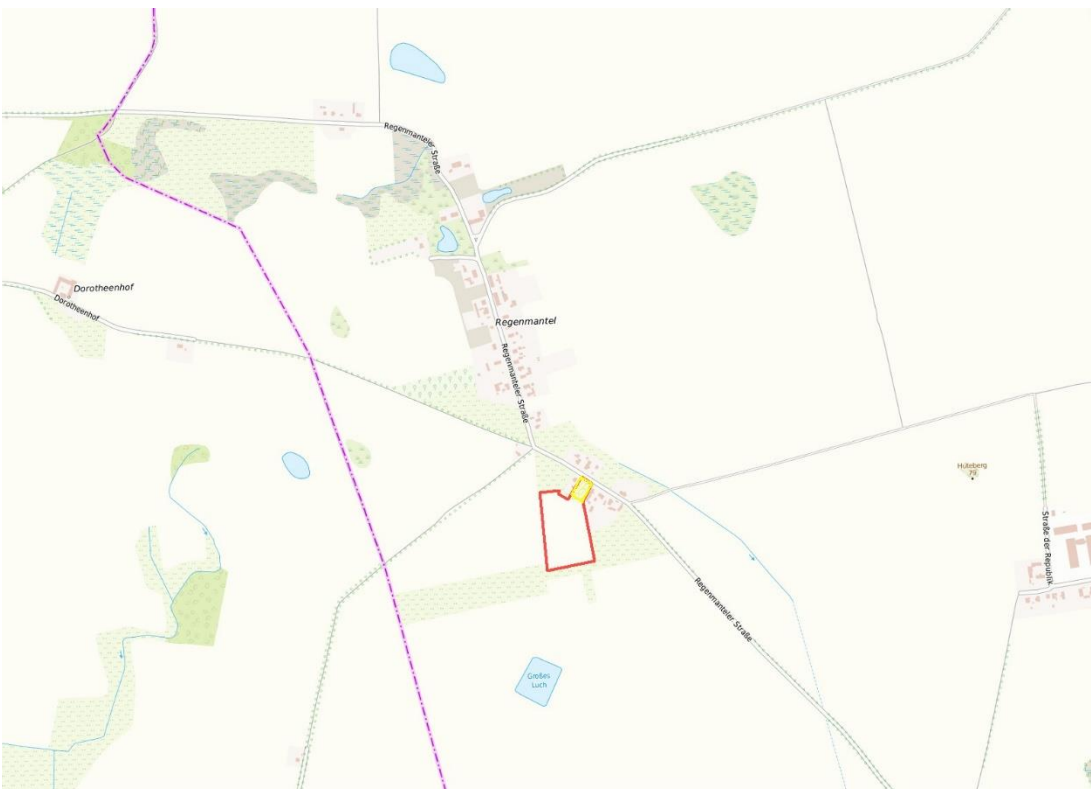
© GeoBasis-DE / BKG 2018 (Daten verändert), www.bkg.bund.de, Datenlizenz Deutschland - © GeoBasis-DE/LGB, Quelle: GeoSN, dl-de/by-2-0, Lageskizze

Flurkarte II - Grenzbebauung



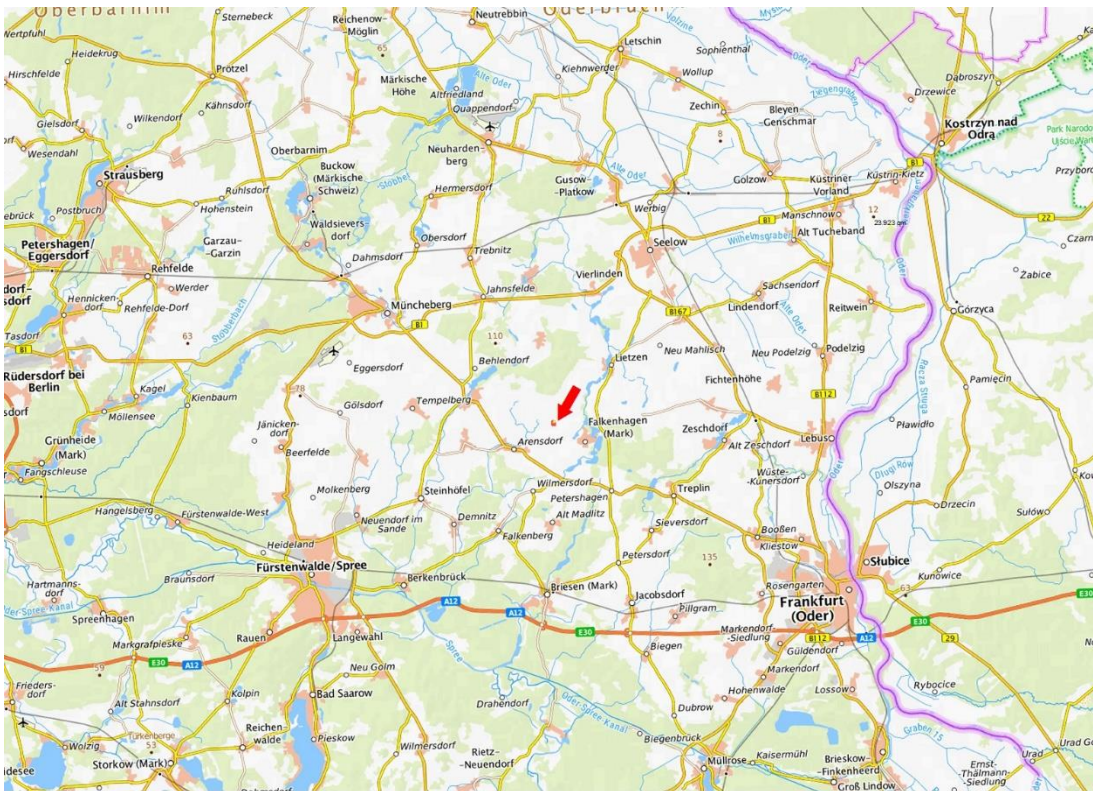
© Bundesamt für Kartographie und Geodäsie (2024). Datenquellen: http://sg.geodatenzentrum.de/web_public/Datenquellen_TopPlus_Open.pdf · © GeoBasis-DE / BKG 2018 (Daten verändert), www.bkg.bund.de; Lageskizze

Straßen und Wege I



© Bundesamt für Kartographie und Geodäsie (2024). Datenquellen: http://sg.geodatenzentrum.de/web_public/Datenquellen_TopPlus_Open.pdf · © GeoBasis-DE / BKG 2018 (Daten verändert), www.bkg.bund.de; Lageskizze

Straßen und Wege II



© Bundesamt für Kartographie und Geodäsie (2024). Datenquellen: http://sg.geodatenzentrum.de/web_public/Datenquellen_TopPlus_Open.pdf · © GeoBasis-DE / BKG 2018 (Daten verändert), www.bkg.bund.de; Lageskizze

Lage in der Region

WEITERE DATEIEN

Ausschreibungsbedingungen

Ausschreibungsbedingungen für die Verwertung von Liegenschaften (Grundstücken)

1 Auftrag

Die BVVG Bodenverwertungs- und -verwaltungs GmbH privatisiert ehemals volkseigene land- und forstwirtschaftliche Flächen und Vermögenswerte in den fünf neuen Bundesländern.

Es fällt keine Maklerprovision an.

2 Haftungsausschluss

Dieses Angebot der BVVG erfolgt freibleibend. Alle Angaben erfolgen nach bestem Wissen, aber ohne Gewähr.

Verkäufe land- und forstwirtschaftlicher Flächen können der Genehmigung nach dem Grundstücksverkehrsgesetz (GrdstVG) unterliegen. Das GrdstVG enthält Regelungen zur Verbesserung der Agrarstruktur und zur Sicherung land- und forstwirtschaftlicher Betriebe und ermöglicht es den Landesbehörden, beim Vorliegen der gesetzlichen Voraussetzungen die Genehmigung zu versagen oder ein siedlungsrechtliches Vorkaufsrecht auszuüben.

3 Besonderheiten des Ausschreibungsobjektes

Begründete Ansprüche Dritter nach dem Vermögensgesetz (VermG) oder dem Vermögenszuordnungsgesetz (VZOG) sind für das Objekt nicht bekannt, können jedoch nicht ausgeschlossen werden.

4 Besuchsberechtigungen

Die Besichtigung der Grundstücke kann von öffentlichen Straßen und Wegen aus erfolgen. Wir weisen darauf hin, dass das ungenehmigte Betreten des Ausschreibungsobjektes nicht gestattet ist.

5 Einzelheiten des Ausschreibungsverfahrens

5.1 Abgabe des Gebotes

Das Gebot muss spätestens bis zu dem in der Bekanntmachung und den Ausschreibungsunterlagen genannten Schlusstermin schriftlich oder per FAX bei der

BVVG - Ausschreibungsbüro
Postfach 58 01 51
10411 Berlin
Tel.: 030-4432 1099
Fax: 030-4432 1210

oder per E-Mail (max. 10 MB) unter der Adresse

gebote@bvv.de

eingegangen sein. In diesem Falle erhalten Sie von uns nach Kenntnisnahme durch die BVVG eine Eingangsbestätigung. Eine inhaltliche Prüfung dieser E-Mail einschließlich etwaiger Anhänge erfolgt erst nach Ablauf der Gebotsfrist (Schlusstermin).



Es soll mit der Kennzeichnung "Gebot für BB64-2800-044524" oder "Gebot für Bauland (Teilfläche) am südl. Ortsausgang von Regenmantel" versehen eingereicht werden.

Für die weitere Bearbeitung ist es zwingend notwendig, im Gebot die Postadresse und eine Telefonnummer anzugeben.

Nicht rechtzeitig zum Schlusstermin eingehende Gebote werden nicht berücksichtigt.

5.2 Inhalt des Gebotes

Es können ausschließlich Kaufgebote abgegeben werden.

Gebote werden nur berücksichtigt, wenn sie ein auf eine feste Summe in EURO lautendes Preisgebot enthalten.

Teilgebote bleiben unberücksichtigt, sofern sie nicht ausdrücklich zugelassen sind.

Zum Nachweis der Finanzierung des Gebotes ist eine schriftliche Bankbestätigung oder Finanzierungszusage einer Bank vorzulegen, die der Bankenaufsicht eines Staates der Europäischen Union, Liechtensteins oder der Schweiz unterliegt. Hierzu kann das beiliegende Muster einer Finanzierungsbescheinigung verwendet werden.

Die beiliegende Insidererklärung ist auszufüllen und unterschrieben zusammen mit dem Gebot einzureichen.

Diese Angaben sind im bzw. zusammen mit dem beigefügten Formblatt „Zusammenfassung des Gebotes“ darzulegen.

5.3 Verfahrensweise nach Gebotseröffnung

Nach Ablauf des Schlusstermins werden die fristgerecht eingegangenen Gebote protokolliert und den Interessenten der Eingang ihres Gebotes auf dem Postweg bestätigt.

Mit dem oder den in Betracht gezogenen Bietern werden Verhandlungen über die Vertragsinhalte geführt.

Der BVVG steht es frei, bis zur endgültigen Entscheidung über den Zuschlag zur Aufklärung des Gebotes weitere Informationen von den Bietern abzufordern.

Bieterinnen und Bieter, deren Gebote nicht berücksichtigt werden, erhalten baldmöglichst nach Gebotsöffnung dazu eine Nachricht. Sollte diese Benachrichtigung ausbleiben, können daraus keine Ansprüche gegen die BVVG abgeleitet werden.

Weist ein Bieter die Finanzierung des Gebotes nicht nach, kann er mit seinem Gebot vom Ausschreibungsverfahren ausgeschlossen werden.

Die BVVG behält sich vor, im Rahmen eines Last-Call-Verfahrens Bietern die Möglichkeit einzuräumen, ihr Angebot nachzubessern, insbesondere wenn von mehreren Bietern im Wesentlichen gleichwertige Angebote abgegeben wurden. Ein Anspruch auf die Durchführung eines solchen Verfahrens besteht nicht.

6 Zuschlagserteilung



Die Entscheidung zur Vergabe des Objektes erfolgt auf der Grundlage der eingereichten Gebote.

Die BVVG ist in ihrer Zuschlagsentscheidung frei und nicht verpflichtet, sich für eines der eingereichten Gebote zu entscheiden.

Aufwendungen der Bieterinnen und Bieter werden nicht erstattet.

7

Datenschutz

Unsere Informationen zum Datenschutz finden sie auf unserer Homepage (www.bvvg.de/Datenschutz-Informationen). Die Übersendung als Ausdruck kann formlos angefordert werden.

Anlage

1. Zusammenfassung des Gebotes
2. Muster Finanzierungsbestätigung
3. Erklärung über das Vorliegen einer Insidereigenschaft – Insidererklärung



Zusammenfassung des Gebotes

Ausschreibungsnummer	BB64-2800-044524
Objektbezeichnung	Bauland (Teilfläche) am südl. Ortsausgang von Regenmantel

Ausschreibungsende	02.05.2024, 8:00 Uhr
---------------------------	----------------------

Bieter/Bewerber	
Name, Anschrift	
Telefon/Fax	
Beruf/Tätigkeit	

Kaufpreisgebot in EUR	
------------------------------	--

Finanzierung		
	Eigenkapital EUR	Fremdkapital EUR
Summe:		

Als Nachweis fügen wir bei:

.....

Als Nachweis der Finanzierung des Gebotes fügen wir eine Finanzierungszusage / Bankbestätigung als Anlage bei.



Konzeptionelle Besonderheiten

(z.B. zu Investitionen, weitere Aktivitäten)

Bemerkungen

Datum:

Unterschrift:

Beteiligen Sie sich als natürliche Person an dieser Ausschreibung, erteilen Sie mit der Abgabe Ihres Gebotes und Ihrer Unterschriftsleistung die Einwilligung dazu, dass die BVVG Ihren Namen sowie Ihr Gebot an die nach dem Grundstücksverkehrsgesetz und den dazu in den einzelnen Ländern erlassenen Ausführungsbestimmungen zuständige Behörde im Rahmen des dort durchzuführenden Genehmigungsverfahrens weitergeben darf. Ihre Einwilligung können Sie jederzeit mit Wirkung für die Zukunft widerrufen. Weitere Informationen zum Datenschutz entnehmen Sie bitte der Anlage „Informationen zum Datenschutz“



Merkblatt

zur

Erklärung über das Vorliegen einer Insidereigenschaft

Bei der Erfüllung ihrer Aufgabe, ehemals volkseigenes Vermögen zu privatisieren, hat die BVVG ein Höchstmaß an Objektivität und Transparenz zu gewährleisten.

Deshalb werden Rechtsgeschäfte der BVVG mit so genannten Insidern einer zusätzlichen internen Prüfung unterzogen.

Als Insider werden Personen betrachtet, die direkt aufgrund ihrer Tätigkeit oder aus anderen Gründen nicht allgemein zugängliche Kenntnisse über Vermögenswerte oder den Privatisierungsprozess der BVVG erlangt haben oder erlangen können.

Wie ein Insider werden auch Personen aus dessen persönlichem oder geschäftlichem Lebensumfeld betrachtet.



Insidererklärung Erklärung über das Vorliegen einer Insidereigenschaft

Ausschreibungsnummer	BB64-2800-044524
Objektbezeichnung	Bauland (Teilfläche) am südl. Ortsausgang von Regenmantel
Ausschreibungsende	02.05.2024, 8:00 Uhr
Bieter/Bewerber: Name	
Straße	
PLZ, Ort	

Stehen oder standen Sie in den letzten zwölf Monaten in einem Vertragsverhältnis (Nicht gemeint sind bereits mit der BVVG abgeschlossene Kauf-, Pacht- oder Gestattungsverträge.) zur Bodenverwertungs- und -verwaltungs GmbH (BVVG) oder Bundesanstalt für vereinigungsbedingte Sonderaufgaben (BvS) oder sind Sie bei der Bundesanstalt für Immobilienaufgaben (BImA) beschäftigt?

ja nein

Wenn ja, bitte näher erläutern

.....

Haben oder hatten Sie oder Personen aus Ihrem persönlichen oder geschäftlichen Umfeld in den letzten zwölf Monaten persönliche oder über dieses Rechtsgeschäft hinausgehende dienstliche Beziehungen zu Mitarbeitern oder Dienstleistern der BVVG bzw. BvS oder zu Mitarbeitern der BImA?

ja nein

Wenn ja, welche?

.....

Haben Sie oder Personen aus Ihrem persönlichen oder geschäftlichen Umfeld zu irgendeinem Zeitpunkt unmittelbar an der Vorbereitung und Durchführung dieses Privatisierungsverfahrens mitgewirkt?

ja nein

Wenn ja, bitte näher erläutern

.....

Sind Ihnen solche Beziehungen von Mitarbeitern aus Ihrem Unternehmen, die mit Vertragsanbahnung, -abschluss und -durchführung des beabsichtigten Rechtsgeschäftes befasst sind, bekannt?

ja nein trifft nicht zu

Wenn ja, welche?

.....

Ich versichere, diese Angaben wahrheitsgemäß und nach bestem Wissen und Gewissen gemacht zu haben. Mir ist bekannt, dass falsche Angaben in dieser Erklärung rechtliche Konsequenzen haben können.

Datum

Unterschrift (ggf. Firmenstempel)